

Vartotojo instrukcija **LT**



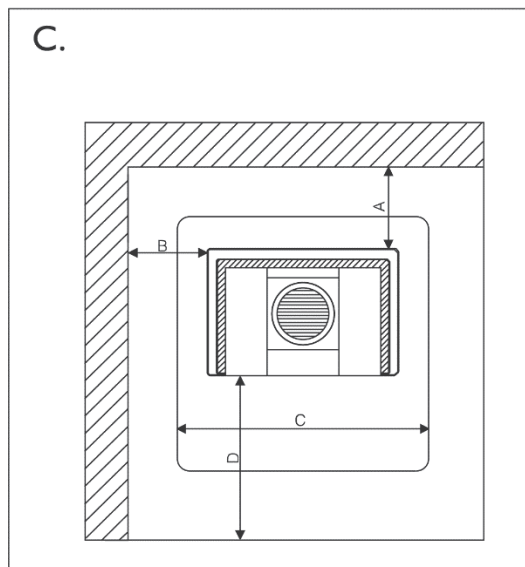
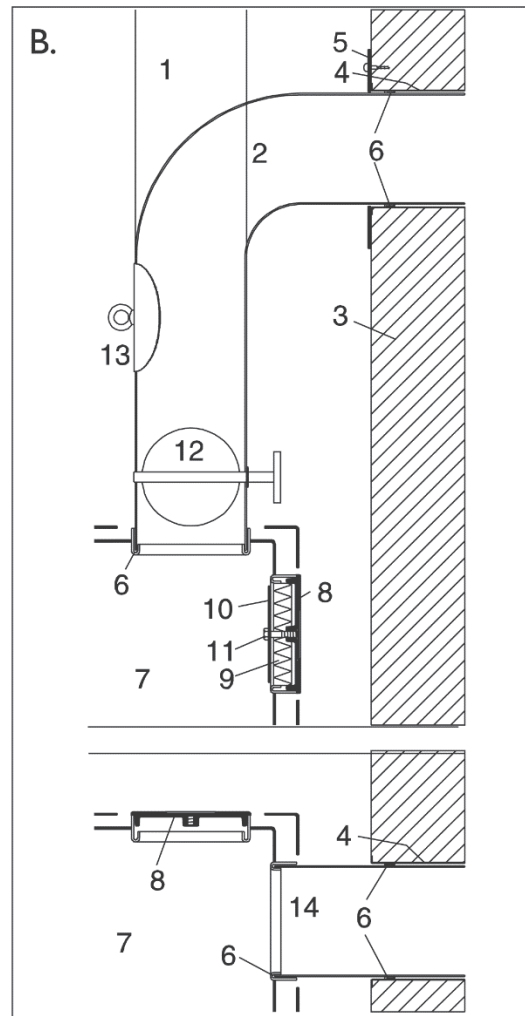
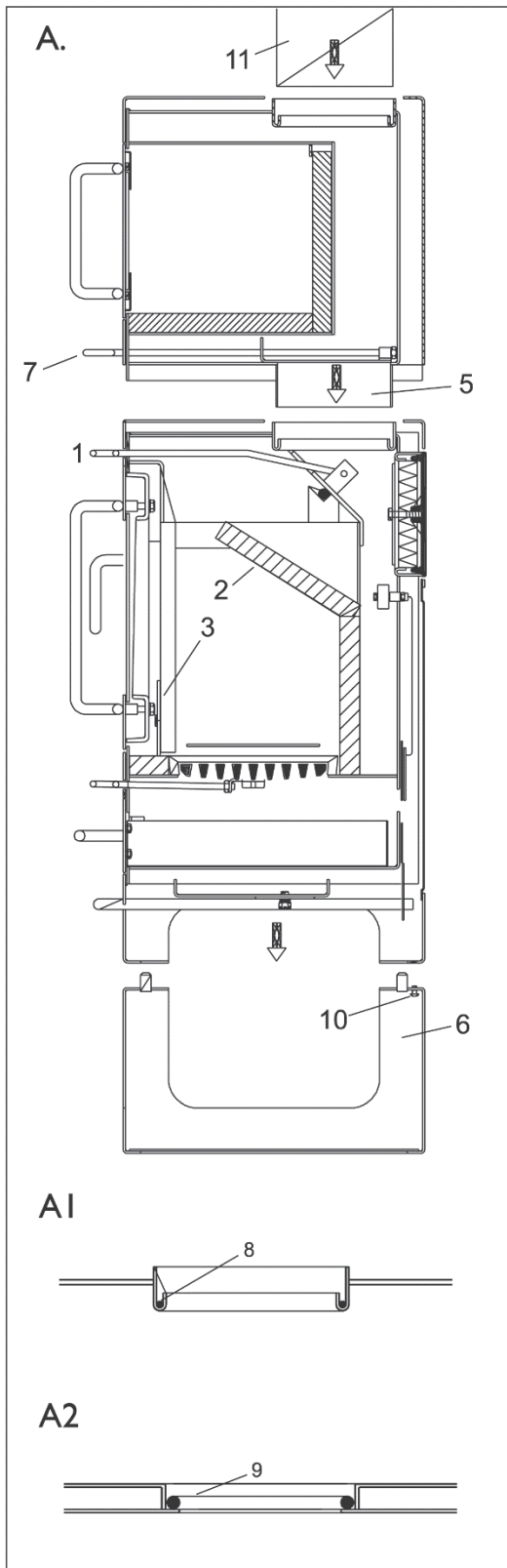
hwam  
*Classic 4*

2020-11-01/97-9524  
[www.hwam.com](http://www.hwam.com)

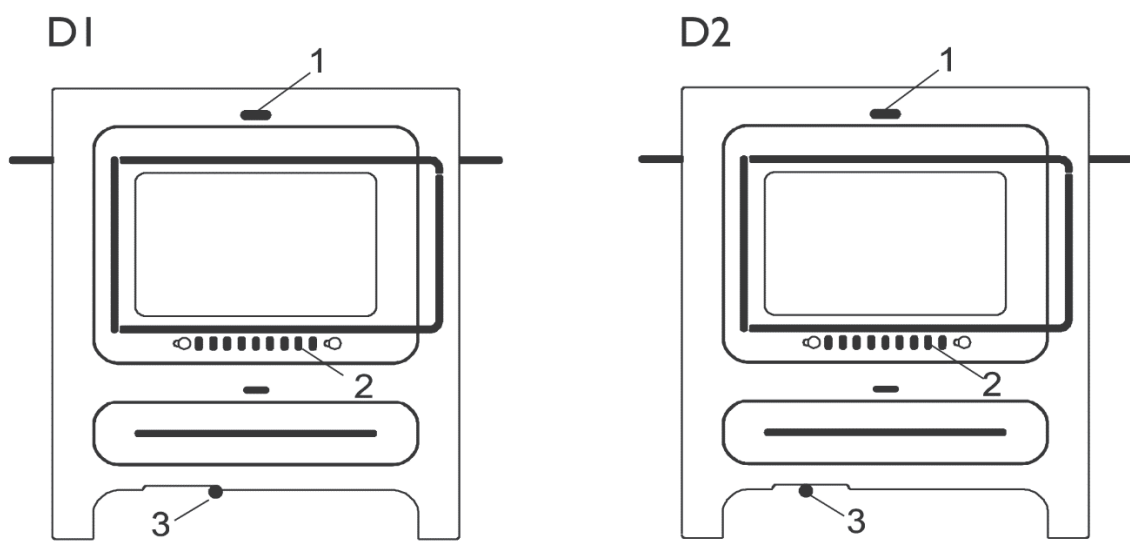


## **Turinys**

Brėžiniai .....	3-4
Montavimas.....	5
Kūrenimo vadovas – mediena.....	10
Bendra informacija apie kūrenimą.....	12
Priežiūra .....	13
Eksploatacinės problemos.....	14
Eksploatacinių savybių deklaracija.....	14
EcoDesign produkto informacija .....	15



D.



## MONTAVIMAS

---

### Bendra informacija

Sveikiname įsigijus naują „HWAM“ malkinę krosnelę. Džiaugiamės, kad pasirinkote „HWAM“ malkinę krosnelę. Esame įsitikinę, kad ji jums suteiks daug malonumo. Siekiant užtikrinti optimalų veikimą ir saugumą, rekomenduojame, kad montavimą atliktų įgaliotasis „HWAM“ pardavėjas arba pardavėjo rekomenduotas montuotojas. Norėdami peržiūrėti „HWAM“ mažmenininkų sąrašą, apsilankykite svetainės [www.hwam.com](http://www.hwam.com) skiltyje „Prekybos vietos“.

### Saugumas

Jūsų „HWAM“ malkinės krosnelės montavimas visada turi atitikti visus Europos, nacionalinius ir vietinius statybos reglamentus. Montavimas turi būti atliekamas pagal instrukcijas, pateiktas montavimo ir naudotojo vadove, o vėliau užregistruotas vietos valdžios institucijose. Įrengus, kaminų priežiūros specialistas turi patvirtinti montavimą, kad galėtumėte pradėti naudoti malkomis kūrenamą krosnelę. Visos „HWAM“ malkinės krosnelės pakavimo medžiagos turi būti tvarkomos laikantis vietinių atliekų tvarkymo taisyklių.

### Reikalavimai patalpai

Visada užtikrinkite šviežio degimo oro tiekimą į patalpą, kurioje bus įrengta krosnelė. Malkinė krosnelė sunaudoja apie 11-29 m<sup>3</sup> oro per valandą. Užteks atidaromo lango arba reguliuojamo oro vožtuvo. Turi būti neįmanoma užblokuoti reguliuojamo oro vožtuvo/grotelių. Naujai statomuose/sandariuose būstuose rekomenduojame įrengti šviežio oro sistemą, per kurią išorės oras tiesiogiai patektų į degimo vietą. Šią gryno oro sistemą galima įsigyti atskirai.

Prieš montuodami krosnelę, turite įsitikinti, kad grindų laikomoji galia atlaikys krosnelės ir kamino svorį. Dūmtraukio svoris turėtų būti skaičiuojamas pagal jo matmenis ir aukštį.

### Techninės priemonės ir duomenys

<b>Bandymo rezultatai po standartinio bandymo EN 13240</b>	
Nominalus šildymo efektas	8,0 kW
Išmetamųjų dujų temperatūros EN 13240 matavimo taškas	254°C
Išmetamųjų dujų temperatūra matuojama išleidimo angoje	230°C
Išmetamųjų dujų srautas	9,9 g/s
Efektyvumas	79,3%
Metinis efektyvumas (EcoDesign)	69,3%
KD	36 mg/m <sup>3</sup>
OGC	61 mg/m <sup>3</sup>
NO <sub>x</sub>	132 mg/m <sup>3</sup>
CO esant 13% O <sub>2</sub>	1250 mg/m <sup>3</sup>
CO esant 13% O <sub>2</sub>	0,07%
Energijos vartojimo efektyvumo indeksas	105
Energijos vartojimo efektyvumo klasė	A
<b>Bandymo rezultatas pagal NS 3058</b>	
Dalelių išmetimas	-

Ekspluatacinių savybių deklaraciją (ESD) galima atsisiųsti iš mūsų svetainės [www.hwam.com](http://www.hwam.com).

Modelis	Svoris	Aukštis	Plotis	Gylis
HWAM Classic 4	108 kg	72,1 cm	60,0 cm	40,0 cm
Malkų dėtuvis	12 kg	22 cm	60,0 cm	40,0 cm
Atraminė dalis	70 kg	37,8 cm	60,0 cm	40,0 cm

### Grindų plokštė

Būtina laikytis Europos, nacionalinių ir vietinių taisyklių, taikomų nedegios grindų dangos, dengiančios grindis prieš degimo kameros angą, dydžiui ir storiui. Kreipkitės dėl pagalbos į savo „HWAM“ pardavėją. Degimo kameros anga yra 40,6 cm pločio.

### Atstumas iki degių medžiagų

Minimalūs atstumai – <u>neizoliuotas išmetamųjų dujų vamzdis</u> (C brėžinys)	HWAM Classic 4
A. Rekomenduojamas plytų sienai	10 cm
A. Degiai galinei sienai	10 cm
B. Degiai šoninei sienai	20 cm
C. Priešgaisrinė zona priekyje	70 cm
3. Atstumas iki baldų priekyje	80 cm

**Nepamirškite atkreipti dėmesį į galiojančias taisykles dėl reikiamo atstumo tarp sienos ir dūmų vamzdžio.**

Atstumas iki plytų sienos nustatytas taip, kad būtų lengviau aptarnauti HWAM® Autopilot™.

Atminkite, kad ne visos stiklo dalys yra atsparios karščiui. Dėl šios priežasties stiklinė sienelė kartais turėtų būti traktuojama kaip degi siena, tokiu atveju prašome kreiptis į vietinį kaminų priežiūros specialistą arba stiklo gamintoją, kad sužinotumėte, koks atstumas turėtų būti tarp krosnelės ir stiklo.

### Reikalavimai kaminui ir dūmų vamzdžiui

Dūmtraukio aukštis turi užtikrinti pakankamą trauką ir užkirsti kelią bet kokiam dūmų patekimui į aplinką. Paprastai patenkinamos sąlygos yra įvykdytos, jei kaminas yra 4 m virš krosnies ir ne mažiau kaip 80 cm virš kraigo. Jeigu kaminas dedamas prie šoninių sienų, kamino viršus visada turi būti aukščiau už kraigą arba aukščiausią stogo tašką. Visada atkreipkite dėmesį į visas nacionalines ir (arba) vietines nuostatas, taikomas šiaudiniams stogams ir kaminų vietai.

Malkinės krosnelės minimali trauka yra 12 Pa (matuojama EN 13240 matavimo taške). Jeigu matuojama tiesiai virš dūmtakio lizdo, kamino trauka turi būti 18-20 Pa.

Minimalus išvalomas kamino skersmuo turi būti 150 mm. Kaminas turi būti su lengvai pasiekiamomis valymo durelėmis. Kaminas ir dūmtakio kanalas turi būti T400 dūmtakio klasės ir pažymėti CE ženklu. Be to, atliekant suodžių užsidegimo bandymus jis turi būti priskirtas G klasei. Reikiamo atstumo iki degios medžiagos turi būti laikomasi pagal prekės ženklo etiketę. Daugiau informacijos teiraukitės savo „HWAM“ pardavėjo.

### **Oro sklendė**

Rekomenduojame kamine arba vamzdyje įrengti sklendę, kad būtų galima reguliuoti kamino trauką dienomis, kai pučia stiprus vėjas. Neleidžiama, kad sklendė visiškai uždarytų vamzdį. Turi būti palikta bent 20% laisvo ploto visos kamino ar vamzdžio angos.

### **Prijungimas prie kamino**

„HWAM Classic 4“ turi galinę ir viršutinę dūmų išleidimo angas, kurias galima prijungti prie patvirtinto plieninio kamino viršuje arba tiesiai iš galo prie mūrinio kamino. Jeigu krosnelė sujungta su neizoliuotu plieniniu dūmtraukiu, nuo degios sienos iki neizoliuoto plieninio kamino turi būti 225 mm atstumas.

Įsitikinkite, kad kaminas yra sandarus ir aplink dangos plokštę, sujungtą su uždengta dūmų išleidimo anga, ar ties valymo durelėmis ir vamzdžių jungtimis, nesusidaro neteisinga trauka. Atkreipkite dėmesį, kad sulenkti ir/arba horizontalūs dūmų vamzdžiai sumažina kamino traukos poveikį.

### **Vertikalus dūmtraukio skerspjuvis (B brėžinys):**

1. Plieninis kaminas.
2. Išmetamųjų dujų alkūnė. Tvirtinama į dūmtraukio lizdą.
3. Mūrinė dūmtakio stakta.
4. Įmontuota vamzdžio įvorė. Skirta dūmtraukiui.
5. Sieninė rozetė. Padengia sienos aplink vamzdžio įvorę nelygumus.
6. Jungtis. Užsandarinta pakavimo medžiaga.
7. „HWAM“ krosnelės dūmų kanalai.
8. Galinės išleidimo angos / viršutinės išleidimo angos dengiamoji plokštelė.
9. Izoliacija. 25 mm storio.
10. Vidinis dangtelis.
11. Tvirtinimo varžtas.
12. Dūmtraukio reguliavimo sklendė.
13. Suodžių durelės.
14. Dūmtraukis galinei išleidimo angai (nuimkite dangtelį ir izoliaciją).

Kai krosnelė prijungiama iš viršaus, galinė išleidimo anga uždaroma izoliaciniu disku ir dengiamąja plokšte, kuri prisukama prie vidinio dangtelio. Jeigu krosnelė ribojasi su nedegia siena, izoliacija nereikalinga. Rekomenduojame krosnelę prijungti prie viršutinės išleidimo angos, kad kepimo skyriuje būtų pasiekta aukščiausia temperatūra.

### **Pirštinė**

Kartu su „HWAM“ malkine krosnele pristatoma pirštinė. Ši pirštinė apsaugo jūsų ranką dirbant su karšta virykle.

### **Laisvų dalių tvirtinimas**

Prieš montuodami krosnelę, turite įsitikinti, kad visos laisvos dalys yra tinkamai pritvirtintos. Patikrinkite, ar visos degimo kameros izoliacinės plokštės yra tinkamai išdėstytos, t. y. ar apatinė plokštė yra horizontali, o šoninės plokštės yra vertikaliaje padėtyje ir siekia plieninius degimo kameros šonus bei apatinę plokštę.

### **Vertikalus „HWAM Classic 4“ skerspjuvis (A brėžinys)**

1. Apylankos sklendė. Patraukus apylankos sklendę, galima laisvai pakreipti.
2. Dūmų kraigas. Dedamas ant šoninių rėmų.

3. Karštų pelenų / malkų apsauga. Dedama už kampų iš abiejų pusių.

### **Kepimo dalies montavimas**

Rekomenduojame krosnelę prijungti prie viršutinės išleidimo angos, kad kepimo sekcijoje būtų pasiekta aukščiausia temperatūra. Prieš montuojant kepimo sekciją, nuimami dangteliai ir kepimo angų žiedai, uždaroma dūmų išleidimo anga gale. Po to į dūmų išleidimo angą įdedamas naujas 8 mm skersmens sandariklis (8) (A1 brėžinys). Tuo pačiu metu į kepimo angų kraštus įstatoma apsauginė detalė (9) iš pridedamo krosnelės kepimo dalies komplekto, pristatomo kartu su kepimo dalimi (A2 brėžinys). Po to kepimo dalis (5) dedama ant krosnelės taip, kad kepimo sekcijos dūmų išleidimo angos atsidurtų dūmų išleidimo angoje ir taip pat krosnelės viršuje esančiose kepimo angose. Dūmtraukis arba dūmų kanalas (11) prijungiamas, o kepimo angos uždaromos dengiamosiomis plokštelėmis, išeinančiomis iš krosnelės kaitinimo angų.

### **Kepimo sekcijos funkcija**

Kai įstumama kepimo sekcijos apylankos sklendė, karštos dūmų dujos yra nukreipiamos aplink kepimo sekciją, taip susidaro didžiausias karštis kepimo sekcijoje. Visiškai ištraukus kepimo sekcijos apylankos sklendę (7), dūmų dujos nukreipiamos už kepimo sekcijos tiesiai į kamina, todėl kepimo sekcijoje šiluma yra minimali. Tokiu būdu temperatūra kepimo skyriuje reguliuojama daugiau ar mažiau atidarant apylankos sklendę.

### **Vožtuvas kepimo sekcijoje**

Kepimo sekcijoje sumontuotas vožtuvas, kuris atidarytas atlieka ištraukimo funkciją kepimo skyriuje.

### **Malkų dėtuvės montavimas**

Malkų dėtuvė (6) dedama ten, kur turi stovėti krosnelė, o krosnelė dedama ant jos. Keturi malkų dėtuvės kreipiamieji kaiščiai skirti krosnelės kojelių fiksavimui. Jeigu krosnelė šiek tiek pakrypsta jungtyje tarp krosnelės ir malkų dėtuvės, tai sureguliuojama dviem reguliavimo varžtais (10), sumontuotais malkų dėtuvės gale.

### **Oro sklendė priekinėse durelėse (D brėžinys)**

Priekinėse durelėse esanti oro sklendė reguliuoja oro srautą, kuris apsaugo stiklą nuo suodžių. Slankioji sklendė turi būti uždaryta tik tiek, kad oro srautas galėtų išlaikyti stiklą švarų.

Oro srautas patenka į antrinį oro tiekimą ir užtikrina gerą antrinį dūmų dujų degimą.

Stiklas durelėse būti apsaugomas nuo suodžių tik tada, jei kamino trauka yra pakankama, degimas optimalus, o malkos sausas. Esant nominaliai kamino traukos galiai, tinka pusiau atviras kaminas.

### **Kaminas**

Kaminas yra krosnelės „variklis“ ir jis yra labai svarbus malkinės krosnelės veikimui. Kamino trauka užtikrina dalinį vakuumą krosnyje. Šis vakuumas pašalina dūmus iš krosnelės, siurbia orą per sklendes stiklo apsaugai nuo suodžių, ir įsiurbia orą per pirminę ir antrinę sklendes degimui.

Dūmtraukio trauką sukuria temperatūrų skirtumai kamino viduje ir išorėje. Kuo aukštesnė temperatūra kamine, tuo didesnė trauka. Todėl labai svarbu, kad prieš uždarant sklendę ir ribojant degimą krosnelėje kaminas būtų tinkamai įšilęs (mūrinis kaminas šyla ilgiau nei plieninis). Tomis dienomis, kai oro ir vėjo sąlygos sukuria nepakankamą trauką kamino viduje, dar svarbiau yra kuo greičiau įšildyti kamina. Reiktų greitai įžiebtį daugiau liepsnos. Padalinkite malkas į itin smulkias



dalį, naudokite papildomą kiekį pakurų ir pan.

Jeigu krosnelė buvo nenaudojama ilgesnį laiką, svarbu patikrinti, ar neužsikimšęs kamino vamzdis.

Prie to paties kamino galima prijungti kelis įrenginius. Tačiau pirmiausia reikia patikrinti galiojančias taisykles.

### **Kamino valymas**

Siekiant išvengti kamino gaisro pavojaus, kaminą būtina valyti kasmet. Dūmtakio kanalas ir dūmų kamera virš pertvaros turi būti valomi kartu su kaminu. Jeigu kaminas per aukštas, kad jį būtų galima valyti iš viršaus, jame turi būti įrengtos suodžių durelės.

Kilus gaisrui kamine, uždarykite visas sklendes ir iškvieskite ugniagesius. Prieš bet kokį tolesnį naudojimą, kaminą turi patikrinti kaminų priežiūros specialistas.

### **Jūsų pirmasis šildymas**

Panaudojus krosnelę lakas visiškai sukietėja, o dureles ir peleninę reikia atidaryti labai atsargiai, nes priešingu atveju kils pavojus, kad tarpikliai gali prilipti prie lako. Be to, iš pradžių lakas gali skleisti nemalonų kvapą, todėl pasirūpinkite, kad patalpa būtų gerai vėdinama.

### **Patarimai dėl kuro**

#### **Patvirtinti kuro tipai**

Malkomis kūrenama krosnelė EN yra patvirtinta tik malkoms kūrenti. Rekomenduojama naudoti džiovintą smulkintą medieną, kurios vandens kiekis ne didesnis kaip 18%. Kuriant ugnį šlapiomis malkomis, atsiranda suodžių, aplinkos problemų ir mažiau efektyvus degalų taupymas.

#### **Rekomenduojamos medienos rūšys**

Visų rūšių mediena, pvz., beržas, bukas, ąžuolas, guobos, uosis, spygliuočiai ir vaismedžiai, gali būti naudojama kaip kuras. Didelis skirtumas yra ne kuro vertė, o medienos rūšių kubinio metro svoris. Pavyzdžiui, vienas m<sup>3</sup> buko medienos sveria daugiau paprastoji eglė. Štai kodėl paprastosios eglės tūrio požiūriu reikia daugiau, kad būtų gautas šilumos kiekis, panašus į buko. Sunkias medienos rūšis, tokias kaip uosis, bukas, ąžuolas ir guoba, paprastai nėra taip lengva uždegti. Be to, jos dega lėčiau ir sudaro daugiau žarijų. Lengvas medienos rūšis, tokias kaip beržas, klevas, eglė ir pušis, lengviau uždegti. Jos dega greičiau ir sudaro mažiau žarijų. Todėl uždegimui galite pasinaudoti lengvomis medienos rūšimis ir naudoti sunkesnę medieną ilgesniam degimo laikui užtikrinti.

#### **Draudžiamos kuro rūšys**

Neleidžiama kūrenti ugnies su: spaudiniais, fanera, plastikumu, guma, skystu kuru ir šiukšlėmis, tokiomis kaip pieno dėžutės, lakuota mediena arba impregnuota mediena ir iškastinis kuras. Dėl šios priežasties neturėtumėte naudoti nė vieno iš pirmiau minėtų medžiagų, nes degimo metu susidaro sveikatai pavojingos ir aplinkai kenksmingos medžiagos. Šios medžiagos taip pat gali sugadinti malkomis kūrenamą krosnį ir kaminą, todėl gaminių garantija nebegalios.

#### **Medienos sandėliavimas**

12–18 % drėgmės kiekis pasiekiamas laikant neseniai nukirstą medieną lauke po pavėsine mažiausiai vienerius metus, geriausia - 2 metus. Viduje laikoma mediena per greitai išdžiūsta ir dega per greitai. Būtų naudinga medieną, skirtą ugniai įkurti, prieš naudojimą palaikyti viduje keletą dienų.

Rekomenduojama įsigyti medienos drėgmės matuoklį, kuriuo būtų nuolat tikrinama, ar malkos yra tinkamo drėgnumo. Suskaldykite medieną ir išmatuokite skeltų paviršių drėgmės kiekį.

#### **Krosnies uždegimas (D brėžinys)**

Sėkmingas degimo procesas reikalauja, kad malkos būtų tinkamai uždegamos. Šalta krosnis ir šaltas kaminas apsunkina degimo procesą. Rūpestingai atlikite uždegimą pasirinkdami tinkamai išdžiovintą medieną, naudokite prakurus ir uždekite ugnį viršutiniuose prakurų sluoksniuose. Svarbu greitai pasiekti aukštą išmetamųjų dujų temperatūrą.



Oro valdymo sklendė (3) nustumiama toliausiai į dešinę. Atidaromos slankioji sklendė (2) durelėse ir apylankos sklendė (1). Prieš atidarydami dureles, visada ištraukite apylankos sklendę. Padėkite du medienos prakurus (5-8 cm skersmens) horizontaliai į degimo kameros dugną (atitinka 1-2 kg). Ant viršaus atsitiktine tvarka uždėkite 5–8 malkas. Viršutiniame degimo sluoksnyje padėkite du prakurus.

Uždekite prakurus ir uždarykite krosnelės dureles. Jei ant stiklo susidaro kondensatas, šiek tiek palaikykite dureles praviras ir vėl uždarykite. Kai prakurai dega gerai, oro valdymo sklendė (3) nustatoma į vidurinę padėtį. Leiskite prakurams išdegti, kol neliks matomų liepsnų.

**Svarbu!** Uždegant pelenų stalčiuko negalima atidaryti. Kol naudojama krosnelė, jis visada turi būti uždarytas. Priešingu atveju HWAM® Autopilot™ neveikia. Dureles reikia atidaryti tik uždegant, kurstant ugnį ir valant krosnelę. Nenuėikite nuo krosnelės, kol po uždegimo nesusidarė ilgalaikė liepsna!

### **Kūrenimas (E brėžinys)**

Kai nebėra matomų geltonų liepsnų, susidarė tinkamos žarijos, galima vėl pakurti ugnį. Žarijų sluoksnis tinka tada, kai pradeda irti malkų gabalai, o švytinčios žarijos matyti žiede aplink pelenų groteles. Į krosnelę įdėkite bent du medienos gabalus, kurių kiekvienas sveria iki 1 kg. Pirmą kartą kūrenant, slankioji sklendė (2) durelėse nustatoma iki pusiau atidarytos padėties. Kai vėl atsiranda geltonos liepsnos, oro valdymo sklendė (3) nustumiama atgal į vidurinę padėtį. Nepertraukiamai naudojant, daugiau nustatymų nereikia. Tai atlieka HWAM® Autopilot™, užtikrinanti tolygų ir nuolatinį degimą. Bet jei norisi daugiau šilumos, oro valdymo sklendė pastumiama labiau į dešinę, o jei norisi mažiau šilumos, oro valdymo sklendė pastumiama labiau į kairę. Tačiau niekada pilnai neuždarykite pirminio oro tiekimo tako. Kai krosnelė šalta, visos sklendės uždaromos.

**Degimo metu išoriniai krosnelės paviršiai įkaista, todėl reikia elgtis atsargiai.**

### **Kai degimas baigtas**

Kai krosnelė nenaudojama, pasukite oro valdymo rankenėlę iki galo į kairę.

### **Stiklo valymas**

Rekomenduojame nuvalyti stiklą po kūrenimo. Tai geriausia padaryti naudojant popierinį rankšluostį.

### **Degalų papildymas anglimi arba naftos koksu**

Krosnelė nepatvirtinta anglių arba naftos kokso kaip kuro naudojimui.

### **Greita arba didelė šiluma**

Greita arba didelė šiluma gaunama sudeginus daug smulkesnių malkų.

### **Didžiausias kuro kiekis**

Patvirtinta, kad per valandą krosnelė gali sudeginti ne daugiau kaip 2,0 kg malkų arba 1,6 kg briketų. Viršijus šias ribas, krosnei nebetaikoma gamyklinė garantija, be to, ji gali būti sugadinta dėl per didelio karščio.

### **Ilgas degimo laikas**

Degimo laiką galima pailginti sudeginant kelis (bent 2) labai didelius medienos gabalus ir tuo pačiu metu uždarant termostatinį valdiklį. Degimo laiką taip pat galima pailginti pastatant durelių slankiąją sklendę į pusiau atidarytą padėtį, tačiau ne daugiau, nei tai sukeltų suodžių kaupimąsi ant stiklo.

### **Nepakankamas degimas**

Jei degimo kameroje esančios ugniai atsparios medžiagos po degimo yra juodos spalvos, vadinasi, krosnelė teršia aplinką, o HWAM® Autopilot™ veikia netinkamai. Todėl reikės atidaryti termostatinį valdiklį. Taip pat gali prireikti sudeginti daugiau malkų.

### **Stiklo valymas**

Rekomenduojame nuvalyti stiklą po kūrenimo. Tai geriausia padaryti naudojant popierinį rankšluostį.

### **Kaip pasiekti geriausią degimą**

- **Naudokite švarias ir sausas malkas.**

Dėl drėgnų malkų degimas būna neefektyvus, susidaro daug dūmų ir suodžių. Be to, šiluma išdžiiovina malkas, o ne šildo patalpą.

- **Ugnį reikėtų kurstyti tik nedideliu kiekiu malkų.**

Geriausią degimą pasieksite dažnai kurstydami ugnį ir naudodami tik šiek tiek malkų. Jei naudosite per daug malkų, prireiks šiek tiek laiko, kol temperatūra pasieks tokį lygį, kuriame vyksta geras degimas.

- **Įsitikinkite, kad yra tinkamas oro kiekis.**

Taip pat turėtumėte įsitikinti, kad yra daug oro - ypač pradžioje - kad temperatūra malkinėje krosnelėje greitai pakiltų. Taip degimo metu išsiskiriančios dujos ir dalelės bus sunaudotos ugnies. Priešingu atveju kamine kaupiasi suodžiai (kyla gaisro kamine pavojus) arba jie nesudegę patenka į aplinką. Netinkamas tiekiamo oro kiekis lemia neefektyvų degimą ir nedidelį efektą.

- **Nesistenkite pailginti degimo nakties metu**

Patariame ne pridėti malkų į krosnelę ir nesumažinti oro tiekimo naktį, bandant ryte dar turėti šiek tiek žarijų. Jei taip elgsitės, išsiskirs dideli kiekiai pavojingų dūmų, o jūsų kamine susidarys per dideli kiekiai suodžių ir kils kamino gaisro pavojus.

## PRIEŽIŪRA

---

### **Priežiūra**

Bet kokią krosnelės techninę priežiūrą reikia atlikti tik tada, kai ji yra šalta. Kasdienė techninė priežiūra apsiriboja krosnelės išorės valymu vakuuminio būdu, naudojant minkštą šepetėlio priedą. Taip pat galite nuvalyti dulkes nuo krosnelės sausu minkštu skudurėliu ar šepetėliu, tačiau valykite tik tada, kai krosnelė yra šalta.

Kartą per metus krosnelę reikia kruopščiai patikrinti. Degimo kameroje reikia išvalyti pelenus ir suodžius. Dureles ir jungiamąsias detales reikėtų sutepti vario pagrindo tepalu.

### **Valymas (A brėžinys)**

Prieš valydami išmontuokite dūmų plokštę, kad suodžius ir pelenus būtų galima nušluoti į degimo kamerą. Po kamino valymo, išvalykite degimo kamerą, o po to vėl sumontuokite dūmų plokštę. Krosnelės veikimui labai svarbu, kad jos būtų sumontuotos teisingai.

- Nuimkite vieną iš šoninių rėmų ir išimkite dūmų plokštę (2).
- Atidarykite apylankos sklendę (1). Pelenai ir suodžiai šluojant daugiausia kris į degimo kamerą, dalis nuguls ant apylankos sklendės, nuo kurios pelenus ir suodžius lengva nušluoti į degimo kamerą.
- Jei krosnelė turi kepimo sekciją, prieš valant taip pat ištraukiamas kepimo sekcijos apylankos (7) strypas.
- Kepimo sekcijos šonų valymas, jei yra, vyksta pro kepimo žiedų angas.
- Prieš valant likusias krosnelės apnašas, išimamos degimo kameros šoninės plokštės. Tai atliekama paėmus už galinio šoninių plokščių krašto ir patraukus jas link vidurio. Jei reikia, dabar nuimamos galinės plokštės, taip pat apatinės plokštės ir grotelės. Dabar yra laisvas priėjimas prie apnašų visame krosnelės dugne, iš kur pelenus ir suodžius galima sušluoti į pelenų dėklą.

### **Pelenai**

Pelenų talpyklą geriausia ištuštinti ant jos užtempiant šiukšlių maišą, ją apverčiant ir atsargiai ištraukiant iš maišo. Pelenai šalinami išvežant buitines šiukšles.

**Atkreipkite dėmesį, kad pelenuose gali likti žarijų iki 24 valandų po to, kai ugnis užgeso!**

### **Izoliacija**

Efektyvi, bet porėta degimo kameros izoliacija laikui bėgant gali susidėvėti ir būti pažeista. Izoliacijos įtrūkimai neturi reikšmės krosnelės efektyvumui. Tačiau izoliaciją reikėtų pakeisti, jei joje iš tikrųjų yra skylių dėl iškritusių dangos dalių arba kai dėl nusidėvėjimo jos storis sumažėjo mažiau nei perpus.

### **Durelės / stiklas**

Suodinas stiklines dureles galima lengvai nuvalyti drėgnu virtuviniu popieriniu rankšluosčiu, pamirkytu pelenuose. Valykite vertikaliais judesiais (aukštyn ir žemyn). Po to nuvalykite sausu virtuviniu popieriniu rankšluosčiu.

### **Sandarikliai**

Dažnai tikrinkite, ar durelių ir peleninės sandarikliai nepažeisti ir nesutrūkinėję. Jei taip yra, juos

reikia pakeisti. Naudokite tik originalius sandariklius.

### **Paviršius**

Paviršius paprastai nereikalauja ypatingos priežiūros. Bet kokius dangos pažeidimus galima pašalinti naudojant "Senotherm" purškiklį.

### **Garantija**

Garantija neatlygina žalos, atsiradusios dėl nepakankamos priežiūros!

## **EKSPLOATACINĖS PROBLEMOS**

---

### **Patamsėjęs stiklas**

- Mediena yra per drėgna. Naudokite tik medieną, laikytą mažiausiai 12 mėnesių uždengtą, kurios drėgmės lygis neviršija 12-18% RH.
- Sugedęs durelių sandariklis. Sumontuokite naują sandariklį.

### **Atidarius dureles patalpoje tvyro dūmai**

- Gali būti uždarytos kamino grotelės. Atidarykite groteles.
- Nepakankama kamino trauka. Žr. skyrių apie kaminą arba kreipkitės į kaminų priežiūros specialistą.
- Suodžių durelės nesandarios arba išstumtos. Pakeiskite arba sumontuokite iš naujo.
- Niekada neatidarinkite durelių, kol ant malkų dar yra liepsna.

### **Nekontroliuojamas degimas**

- Sugedęs durelių arba peleninės sandariklis. Sumontuokite naują sandariklį.
- Jei per didelė kamino trauka, gali prireikti oro reguliavimo rankenėlę nustatyti į minimalią padėtį. Taip pat atlikite šį veiksma, kai krosnelė nenaudojama.
- Jei ant degimo kameros plieninių plokštelių atsiranda apnašų arba jos deformuojasi, taip atsitinka dėl per didelio karščio. Nebenaudokite krosnelės ir kreipkitės į pardavėją.

**Esant trikdžiams, kurių negalite pašalinti patys, kreipkitės į pardavėją.**

## **EKSPLOATACINIŲ SAVYBIŲ DEKLARACIJA**

---

ESD galima atsisiųsti iš mūsų svetainės per šią nuorodą:  
[www.hwam.com/dop/classic4](http://www.hwam.com/dop/classic4)

**Informacija apie kietojo kuro vietinius patalpų šildytuvus  
pagal Komisijos reglamentą (ES) 2015/1185**

Modelis	HWAM Classic 4
Tiesioginio šildymo galia [kW]	8,0
Netiesioginio šildymo funkcija	Ne
Netiesioginio šildymo galia [kW]	-
Šilumos galios / patalpos temperatūros valdymo tipas	Dvi ar daugiau rankinio valdymo pakopų, be temperatūros kontrolės

Patalpų šildymo našumas esant nominaliai šildymo galiai		
Kuras	Pageidaujamas kuras	Sezoninis patalpų šildymo energijos vartojimo efektyvumas [%]
Medienos rąstai, kurių drėgnis 12-18 %	Taip	69,3
<b>Išmetimas</b>	<b>mg/m<sup>3</sup> (13 % O<sub>2</sub>)</b>	
Kietosios dalelės (KD)		36
Organiniai dujiniai junginiai (OGC)		61
Anglies monoksidas (CO)		1250
Azoto oksidai (NO <sub>x</sub> )		132

Charakteristikos, kai naudojamas tik pageidaujamas kuras	
Nominali šiluminė galia [kW]	8,0
Elektros energijos sąnaudos, nominali šiluminė galia [kW]	-
Elektros energijos sąnaudos, minimali šiluminė galia [kW]	-
Elektros energijos suvartojimas budėjimo režime [kW]	-
Naudingasis efektyvumo koeficientas, esant nominaliai šilumos galiai [%]	79,3
Energijos vartojimo efektyvumo indeksas	105
Energijos vartojimo efektyvumo klasė	A

**Specialios atsargumo priemonės surenkant, montuojant ir prižiūrint:**

Daugiau informacijos rasite montavimo instrukcijoje

**Gaminio naudojimo pabaiga / perdirbimas:**

Norėdami utilizuoti krosnelę pasibaigus gaminio naudojimo laikui, laikykitės šios informacijos:

- Teisingai utilizuokite gaminius, t. y. atskirkite utilizuojamas dalis pagal medžiagų grupes
- Visada šalinkite daiktus kuo tvaresniu būdu, atitinkančiu šiuolaikinės aplinkos apsaugos, perdirbimo ir šalinimo technologijas

HWAM A/S - Nydamsvej 53 • DK-8362 Horning

**HWAM**  
**intelligent heat**  
[www.hwam.com](http://www.hwam.com)



2023 m. balandžio 24 d.

**Vertimą atliko vertimų biuras VŠĮ „Saulės rytas“,  
direktorė Laima Čenkienė.**

Vytauto g. 10, Plungė, LT-90123 Lietuva. Tel. 8 634 67788, gpvertimai@gmail.com,

Vertėjas prisiima atsakomybę už vertimo teisingumą.



A handwritten signature in blue ink, appearing to be "L. Čenkienė", written over a horizontal line.